

**T.C**  
**ESKİL KAYMAKAMLIĞI**  
**ŞEHİT AZAM GÜDENDEDE İLK-ORTAOKULU MÜDÜRLÜĞÜ**



**2019-2023 STRATEJİK PLANI**

## İSTİKLALMARŞI

Korkma, sönmez bu şafaklarda yüzen al sancak;  
Sönmeden yurdumun üstünde tüten en son ocak.  
O benim milletimin yıldızıdır, parlayacak;  
O benimdir, o benim milletimindir ancak.

Çatma, kurban olayım, çehreni ey nazlı hilal!  
Kahraman ırkıma bir gül! Ne bu şiddet, bu celal?  
Sana olmaz dökülen kanlarımız sonra helal...  
Hakkıdır Hakk'a tapan milletimin istiklal!

Ben ezelden beridir hür yaşadım, hür yaşarım.  
Hangi çılgın bana zincir vuracakmış? Şaşarım!  
Kükremiş sel gibiyim, bendimi çiğner, aşarım.  
Yırtarım dağları, enginlere sığmam taşarım.

Garbın afakını sarmışsa çelik zırhlı duvar,  
Benim iman dolu göğsüm gibi serhaddim var.  
Ulusun, korkma! Nasıl böyle bir imanı boğar,  
"Medeniyet!" dediğin tek dişi kalmış canavar?

Arkadaş! Yurduma alçakları uğratma sakın.  
Siper et gövdeni, dursun bu hayasızca akın.  
Doğacaktır sana va'dettiği günler Hakk'ın...  
Kim bilir, belki yarın, belki yarından da yakın.

Bastığın yerleri "toprak!" diyerek geçme, tanı:  
Düşün altındaki binlerce kefensiz yatanı.  
Sen şehit oğlusun, incitme, yazıktır atanı:  
Verme, dünyaları alsan da, bu cennet vatanı.

Kim bu cennet vatanın uğruna olmaz ki feda?  
Şüheda fışkıracak toprağı sıksan, şüheda!  
Canı, cananı bütün varımı alsın da Huda,  
Etmesin tek vatanımdan beni dünyada cüda.

Ruhumun senden, İlahi, şudur ancak emeli:  
Değmesin mabedimin göğsüne namahrem eli.  
Bu ezanlar ezanlar-ki şahadetleri dinin temeli  
Ebedi yurdumun üstünde benim inlemeli.

O zaman vecd ile bin secde eder-varsa-taşım,  
Her cerihamdan, İlahi, boşanıp kanlı yaşım,  
Fışkırır ruh-ı mücerred gibi yerden na'sım;  
O zaman yükselerek arşa değer belki başım.

Dalgalar sen de şafaklar gibi ey şanlı hilal!  
Olsun artık dökülen kanlarımın hepsi helal!  
Ebediyen sana yok, ırkıma yok izmihlal:  
Hakkıdır, hür yaşamış bayrağımın hürriyet;  
Hakkıdır, Hakk'a tapan, milletimin istiklal!

Mehmet Akif ERSOY

Öğretmenler;  
Yeni Nesil Sizin  
Eseriniz Olacaktır.

*H. Öztürk*



## GENÇLİĞE HİTABE

Ey Türk gençliği! Birinci vazifen, Türk İstiklalini, Türk cumhuriyetini, İlelebet, muhafaza ve müdafaa etmektir.

Mevcudiyetinin ve istikbalinin yegane temeli budur. Bu temel, senin, en kıymetli hazinendir. İstikbalde dahi, seni, bu hazineden, mahrum etmek isteyecek, dahili ve harici, bedhahların olacaktır. Bir gün, istiklal ve cumhuriyeti müdafaa mecburiyetine düşersen, vazifeye atılmak için, içinde bulunacağın vaziyetin imkan ve şeraitini düşünmeyeceksin! Bu imkan ve şerait, çok namüsaıt bir mahiyette tezahür edebilir. İstiklal ve cumhuriyetine kastedecek düşmanlar, bütün dünyada emsali görülmemiş bir galibiyetin mümessili olabilirler. Cebren ve hile ile aziz vatanın, bütün kaleleri zapt edilmiş, bütün tersanelerine girilmiş, bütün orduları dağıtılmış ve memleketin her köşesi bilfiil işgal edilmiş olabilir. Bütün bu şeraitten daha elim ve daha vahim olmak üzere, memleketin dahilinde, iktidara sahip olanlar gaffet ve dalalet ve hatta hyanet içinde bulunabilirler. Hatta bu iktidar sahipleri şahsi menfaatlerini, müstevlerin siyasi emelleriyle tevhit edebilirler. Millet, fakr u zaruret içinde harap ve bitap düşmüş olabilir.

Ey Türk istikbalinin evladı! İşte, bu ahval ve şerait içinde dahi, vazifen; Türk istiklal ve cumhuriyetini kurtarmaktır! Muhtaç olduğun kudret, damarlarındaki asil kanda, mevcuttur!

*H. Öztürk*

## SUNUŞ



Stratejik Plânın, okulumuzun eğitim yapısının daha da güçlendirilmesinde bir rehber olarak kullanılması amaçlanmaktadır.

Belirlenen stratejik amaçlar doğrultusunda hedefler güncellenmiş ve okulumuzun 2019-2023 yıllarına ait stratejik plânı hazırlanmıştır.

Okulumuza ait bu plânın hazırlanmasında her türlü özveriye gösteren ve sürecin tamamlanmasına katkıda bulunan idarecilerimize, stratejik planlama ekiplerimize, tüm personelimize başarılar diliyorum.

HAMZA ÖRNAL

Okul Müdür V.

## İÇİNDEKİLER

|  |   |
|--|---|
| <b>SUNUŞ</b> .....                                       | <b>3</b>                                |
| <b>İÇİNDEKİLER</b> .....                                 | <b>4</b>                                |
| <b>BÖLÜM I: GİRİŞ VE PLAN HAZIRLIK SÜRECİ</b> .....      | <b>5</b>                                |
| <b>BÖLÜM II: DURUM ANALİZİ</b> .....                     | <b>6</b>                                |
| OKULUN KISA TANITIMI .....                               | <b>6</b>                                |
| OKULUN MEVCUT DURUMU: TEMEL İSTATİSTİKLER.....           | <b>8</b>                                |
| PAYDAŞ ANALİZİ .....                                     | <b>14</b>                               |
| GZFT (GÜÇLÜ, ZAYIF, FIRSAT, TEHDİT) ANALİZİ.....         | <b>21</b>                               |
| GELİŞİM VE SORUN ALANLARI .....                          | <b>25</b>                               |
| <b>BÖLÜM III: MİSYON, VİZYON VE TEMEL DEĞERLER</b> ..... | <b>29</b>                               |
| MİSYONUMUZ .....   | <b>29</b>                               |
| VİZYONUMUZ .....   | <b>29</b>                               |
| TEMEL DEĞERLERİMİZ .....                                 | <b>30</b>                               |
| <b>BÖLÜM IV: AMAÇ, HEDEF VE EYLEMLER</b> .....           | <b>31</b>                               |
| TEMA I: EĞİTİM VE ÖĞRETİME ERİŞİM.....                   | <b>31</b>                               |
| TEMA II: EĞİTİM VE ÖĞRETİMDE KALİTENİN ARTIRILMASI ..... | <b>34</b>                               |
| TEMA III: KURUMSAL KAPASİTE .....                        | <b>39</b>                               |
| <b>V. BÖLÜM: MALİYETLENDİRME</b> .....                   | <b>41</b>                               |
| <b>VI. İZLEME VE DEĞERLENDİRME</b> .....                 | <b>HATA! YER İŞARETİ TANIMLANMAMIŞ.</b> |

## BÖLÜM I: GİRİŞ ve PLAN HAZIRLIK SÜRECİ

2019-2023 dönemi stratejik plan hazırlanması süreci Üst Kurul ve Stratejik Plan Ekibinin oluşturulması ile başlamıştır. Ekip tarafından oluşturulan çalışma takvimi kapsamında ilk aşamada durum analizi çalışmaları yapılmış ve durum analizi aşamasında paydaşlarımızın plan sürecine aktif katılımını sağlamak üzere paydaş anketi, toplantı ve görüşmeler yapılmıştır.

Durum analizinin ardından geleceğe yönelim bölümüne geçilerek okulumuzun amaç, hedef, gösterge ve eylemleri belirlenmiştir. Çalışmaları yürüten ekip ve kurul bilgileri altta verilmiştir.

### STRATEJİK PLAN ÜST KURULU

| Üst Kurul Bilgileri |  | Ekip Bilgileri |                  |
|---------------------|--|----------------|------------------|
| Adı Soyadı          | Unvanı                                 | Adı Soyadı     | Unvanı           |
| HAMZA ÖRNAL         | MÜDÜR V.                               | TAYFUN KÖSE    | MÜDÜR YARDIMCISI |
| TAYFUN KÖSE         | MÜDÜR YARDIMCISI                       | RECEP AK       | ÖĞRETMEN         |
| RECEP AK            | ÖĞRETMEN                               | EMRAH DURSUN   | ÖĞRETMEN         |
| BİLAL YARAR         | OKUL AİLE BİRLİĞİ BAŞKANI              | TUĞRUL AKSÖZ   | ÖĞRETMEN         |
| METİN ERMİŞ         | OKUL AİLE BİRLİĞİ YÖNETİM KURULU ÜYESİ | DURMUŞ AKÇALI  | ÖĞRETMEN         |
|                     |  | BÜŞRA ÇETİN    | ÖĞRETMEN         |
|                     |  | BİLAL YARAR    | GÖNÜLLÜ VELİ     |
|                     |  | METİN ERMİŞ    | GÖNÜLLÜ VELİ     |

## BÖLÜM II: DURUM ANALİZİ

Durum analizi bölümünde okulumuzun mevcut durumu ortaya konularak neredeyiz sorusuna yanıt bulunmaya çalışılmıştır.

Bu kapsamda okulumuzun kısa tanıtımı, okul künyesi ve temel istatistikleri, paydaş analizi ve görüşleri ile okulumuzun Güçlü Zayıf Fırsat ve Tehditlerinin (GZFT) ele alındığı analize yer verilmiştir.

### Okulun Kısa Tanıtımı

*Okulumuz ilk olarak 1968 yılında bir derslikli olarak eğitim öğretime açılmıştır. Daha sonraki yıllarda öğrenci sayısının artması nedeniyle bir derslik daha yapılmıştır.*

*Hali hazırda kullanılmakta olan iki kat sekiz derslikli ana bina 2000 yılında yapılmış olup 2001 yılında hizmete açılmıştır. Öğrenci sayısının fazla olması nedeniyle her iki binada da eğitim öğretim yapılmaktadır.*

*Okulumuz bünyesinde 10 derslik ,bir müdür odası, bir müdür yardımcısı odası, bir kütüphane, bir yemekhane, bir spor odası, bir anasınıfı, bir öğretmenler odası, kantin ve tuvaletler mevcuttur. Okul bahçesinde basketbol, futbol ve voleybol sahaları bulunmaktadır.*

*Yemekhanemiz ve okulun tuvaletleri 2018 yılında Milli eğitim bakanlığı tarafından yenilenmiştir. Yapılan bu düzenlemelerle okulumuz, öğretmen ve öğrencilere daha iyi hizmet vermektedir.*

*Şehit Azam Güdendede İlkokulu/ Ortaokulu'nun yürüttüğü faaliyetler : Milli eğitim temel kanununda ve 5018 sayılı ve buna bağlı kanunlarda belirlenen ilke ve amaçlar, kalkınma planları, programları, ilgili mevzuat ve benimsediği temel ilkeler çevresinde*

*planlama; var olma nedenini tanımlayarak geleceğe yönelik vizyonu oluşturmak; yürüttüğü faaliyetlerin stratejik amaçlarını, ölçülebilir hedeflerini saptamak ; önceden belirlenmiş göstergeler doğrultusunda performanslarını ölçmek ve bu sürecin izleme ve değerlendirilmesini yaparak katılımcı bir yönetim anlayışla stratejik planlama yapmaktır.*

*Okul müdürlüğümüz, Aksaray ili, Eskil ilçesi, Cumhuriyet mahallesi, Tosun Küme Evleri mevkiinde bulunan hizmet binasında hizmet vermekte olup, Okul Müdürü Hamza ÖRNAL başkanlığında , bir müdür yardımcısı, 11 öğretmen ve 2 destek personeli ile çalışmalarına devam etmektedir.*

## Okulun Mevcut Durumu: Temel İstatistikler

### Okul Künyesi

Okulumuzun temel girdilerine ilişkin bilgiler, altta yer alan okul künyesine ilişkin tabloda yer almaktadır.

#### Temel Bilgiler Tablosu- Okul Künyesi

|                                      |  |                       |  |        |     |
|--------------------------------------|--|-----------------------|--|--------|-----|
| İli: AKSARAY                         |  | İlçesi: ESKİL         |  |        |     |
| Adres:                               | Tosun Ortaokulu Cumhuriyet Mah. Tosun Küme Evleri ESKİLAKSARAY | Coğrafi Konum (link): | <a href="https://bit.ly/2Bl6Zxd">https://bit.ly/2Bl6Zxd</a>        |        |     |
| Telefon Numarası:                    | 0 382 416 5110   | Faks Numarası:        |  |        |     |
| e- Posta Adresi:                     | 726003@meb.k12.tr.<br>726004@meb.k12.tr.                       | Web sayfası adresi:   | sehitazamgudendedeortaokulu.meb.k12.tr<br>tosunilkokulu.meb.k12.tr |        |     |
| Kurum Kodu:                          | 726003/726004  | Öğretim Şekli:        | Tam gün  |        |     |
| Okulun Hizmete Giriş Tarihi : 2002   |  | Toplam Çalışan Sayısı | 15   |        |     |
| Öğrenci Sayısı:                      | Kız  | 78                    | Öğretmen Sayısı  | Kadın  | 5   |
|                                      | Erkek  | 87                    |  | Erkek  | 7   |
|                                      | Toplam   | 165                   |  | Toplam | 12  |
| Derslik Başına Düşen Öğrenci Sayısı  |  | :17                   | Şube Başına Düşen Öğrenci Sayısı                                   |        | :17 |
| Öğretmen Başına Düşen Öğrenci Sayısı |  | :13                   | Şube Başına 30'dan Fazla Öğrencisi Olan Şube Sayısı                |        | :0  |



|   |  |   |   |
|---|--|---|---|
| Öğrenci Başına Düşen Toplam Gider Miktarı |  | Öğretmenlerin Kurumdaki Ortalama Görev Süresi | 3 |
|---|--|---|---|

## Çalışan Bilgileri

Okulumuzun çalışanlarına ilişkin bilgiler altta yer alan tabloda belirtilmiştir.

### Çalışan Bilgileri Tablosu

| Unvan*                          | Erkek     | Kadın    | Toplam    |
|---------------------------------|-----------|----------|-----------|
| Okul Müdürü ve Müdür Yardımcısı | 2         | -        | 2         |
| Okul Öncesi ve Sınıf Öğretmeni  | 3         | 2        | 5         |
| Branş Öğretmeni                 | 4         | 3        | 7         |
| Rehber Öğretmen                 | -         | -        | -         |
| İdari Personel                  | -         | -        | -         |
| Yardımcı Personel               | 1         | 1        | 2         |
| Güvenlik Personeli              | -         | -        | -         |
| <b>Toplam Çalışan Sayıları</b>  | <b>10</b> | <b>6</b> | <b>16</b> |

## Okulumuz Bina ve Alanları

Okulumuzun binası ile açık ve kapalı alanlarına ilişkin temel bilgiler altta yer almaktadır.

### Okul Yerleşkesine İlişkin Bilgiler

| Okul Bölümleri   |      | Özel Alanlar            | Var | Yok |
|--|------|-------------------------|-----|-----|
| Okul Kat Sayısı  | 2    | Çok Amaçlı Salon        |     | X   |
| Derslik Sayısı   | 10   | Çok Amaçlı Saha         | X   |     |
| Derslik Alanları (m2)  | 20   | Kütüphane               | X   |     |
| Kullanılan Derslik Sayısı  | 10   | Fen Laboratuvarı        |     | X   |
| Şube Sayısı  | 10   | Bilgisayar Laboratuvarı |     | X   |
| İdari Odaların Alanı (m2)  | 10   | İş Atölyesi             |     | X   |
| Öğretmenler Odası (m2)   | 10   | Beceri Atölyesi         |     | X   |
| Okul Oturum Alanı (m2)   | 150  | Pansiyon                |     | X   |
| Okul Bahçesi (Açık Alan)(m2)                                       | 1000 |                         |     |     |
| Okul Kapalı Alan (m2)  | 600  |                         |     |     |
| Sanatsal, bilimsel ve sportif amaçlı toplam alan (m <sup>2</sup> ) | -    |                         |     |     |
| Kantin (m2)  | -    |                         |     |     |
| Tuvalet Sayısı   | 2    |                         |     |     |
| <b>Diğer (.....)</b>   |      |                         |     |     |

## Sınıf ve Öğrenci Bilgileri

Okulumuzda yer alan sınıfların öğrenci sayıları alttaki tabloda verilmiştir.

| <b>SINIFI</b> | <b>Kız</b> | <b>Erkek</b> | <b>Toplam</b> | <b>SINIFI</b> | <b>Kız</b> | <b>Erkek</b> | <b>Toplam</b> |
|---------------|------------|--------------|---------------|---------------|------------|--------------|---------------|
| 1-A           | 9          | 6            | 15            | 5-A           | 5          | 10           | 15            |
| 2-A           | 6          | 4            | 10            | 6-A           | 13         | 6            | 19            |
| 3-A           | 3          | 11           | 14            | 7-A           | 19         | 4            | 23            |
| 4-A           | 11         | 8            | 19            | 8-A           | 5          | 12           | 17            |
| Anasınıfı     | 7          | 6            | 13            | 8-B           | 7          | 13           | 20            |
|               |            |              |               |               |            |              |               |
|               |            |              |               |               |            |              |               |

## Donanım ve Teknolojik Kaynaklarımız

Teknolojik kaynaklar başta olmak üzere okulumuzda bulunan çalışır durumdaki donanım malzemesine ilişkin bilgiye alttaki tabloda yer verilmiştir.

### Teknolojik Kaynaklar Tablosu

|                               |    |                          |   |
|-------------------------------|----|--------------------------|---|
| Akıllı Tahta Sayısı           | 11 | TV Sayısı                | 1 |
| Masaüstü Bilgisayar Sayısı    | 4  | Yazıcı Sayısı            | - |
| Taşınabilir Bilgisayar Sayısı | -  | Fotokopi Makinası Sayısı | 2 |
| Projeksiyon Sayısı            | 1  | İnternet Bağlantı Hızı   |   |
|                               |    | 50MBPS+                  |   |

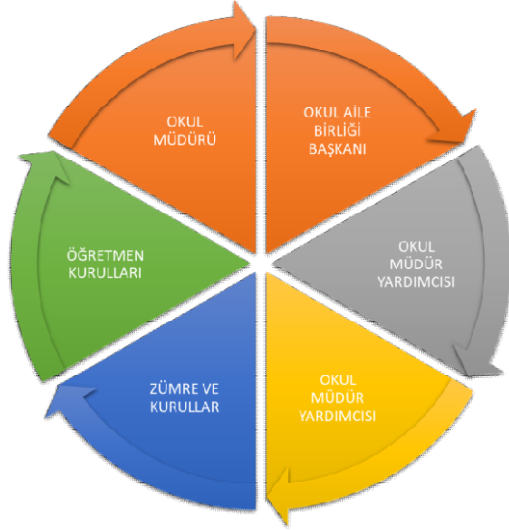
## Gelir ve Gider Bilgisi

Okulumuzun genel bütçe ödenekleri, okul aile birliđi gelirleri ve diđer katkılarda dâhil olmak üzere gelir ve giderlerine ilişkin son iki yıl gerçekleşme bilgileri alttaki tabloda verilmiştir.

| Yıllar | Gelir Miktarı | Gider Miktarı |
|--------|---------------|---------------|
| 2016   | -             | -             |
| 2017   | -             | -             |
| 2018   | -             | -             |
| 2019   | 7000 TL       | -             |

## PAYDAŞ ANALİZİ

Kurumumuzun temel paydaşları öğrenci, veli ve öğretmen olmakla birlikte eğitimin dışsal etkisi nedeniyle okul çevresinde etkileşim içinde olunan geniş bir paydaş kitlesi bulunmaktadır. Paydaşlarımızın görüşleri anket, toplantı, dilek ve istek kutuları, elektronik ortamda iletilen önerilerde dâhil olmak üzere çeşitli yöntemlerle sürekli olarak alınmaktadır.

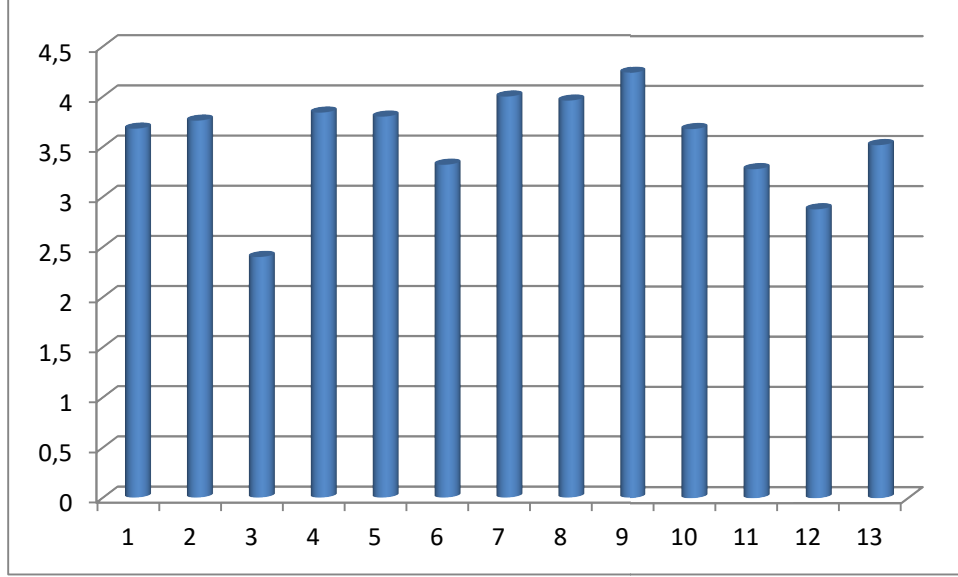


Paydaş anketlerine ilişkin ortaya çıkan temel sonuçlara altta yer verilmiştir :

### Öğrenci Anketi Sonuçları:

Uygulanan ankete 35 öğrencimiz katılmıştır. Soru maddeleri olumlu cümlelerden oluşmaktadır. Velilerin vermiş olduğu cevaplar 1-2-3-4-5 şeklinde olumsuzdan olumluya derecelendirilmiş ve ortalamalar bu doğrultuda alınmıştır.

Aşağıdaki tabloda öğrencilere ait ortalamalar yer almaktadır;



Tabloda her soruya ait ortalama yer almaktadır. Ortalamalarda 3 ve üzeri puana sahip maddeler avantajlarımız altındaki maddeler ise dezavantajlarımızı belirtmektedir.

#### **Avantajlarımız:**

1. Öğretmenlerimle ihtiyaç duyduğumda rahatlıkla görüşebilirim.
2. Okul müdürü ile ihtiyaç duyduğumda rahatlıkla konuşabiliyorum.
4. Okula ilettiğimiz öneri ve isteklerimiz dikkate alınır.
5. Okulda kendimi güvende hissediyorum.
6. Okulda öğrencilerle ilgili alınan kararlarda bizlerin görüşleri alınır.

- 7.Öğretmenler yeniliğe açık olarak derslerin işlenişinde çeşitli yöntemler kullanmaktadır.
8. Derslerde konuya göre uygun araç gereçler kullanılmaktadır.
9. Teneffüslerde ihtiyaçlarımı giderebiliyorum.
10. Okulun içi ve dışı temizdir.
11. Okulun binası ve diğer fiziki mekânlar yeterlidir.
12. Okulumuzda yeterli miktarda sanatsal ve kültürel faaliyetler düzenlenmektedir

### **Dezavantajlarımız:**

- 1.Okulun rehberlik servisinden yeterince yararlanmıyorum, rehberlik öğretmeni olmadığı için.
2. Okul kantininde satılan malzemeler yeterince sağlıklı ve güvenli görülmemektedir.

### **Sonuç**

Ankete katılan öğrenciler okul içerisinde yapılan çalışmalardan memnun olduklarını belirtmişler okulun rehberlik servisi ve kantiniyle ilgili sorunlarını belirtmişlerdir.

### **Öğretmen Anketi Sonuçları:**

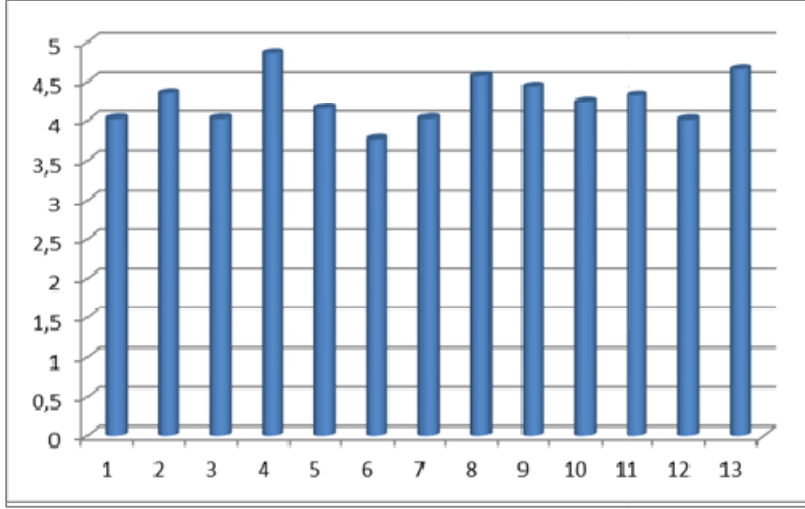
Öğretmen Görüş ve değerlendirme anketinin 05.12.2019 tarihinde o gün okulda bulunan gönüllü öğretmenler tarafından doldurulması istenmiş, içerisinde rastgele örneklem oluşturularak 10 öğretmene uygulanmıştır. Uygulanan test dışı teknikte cinsiyet, yaş, branş gibi ayırım gözetilmemiştir.



## Bulgular

Uygulanan ankete 10 öğretmen katılmıştır. Soru maddeleri olumlu cümlelerden oluşmaktadır. Öğretmenlerin vermiş olduğu cevaplar 1-2-3-4-5 şeklinde olumsuzdan olumluya derecelendirilmiş ve ortalamalar bu doğrultuda alınmıştır.

Aşağıdaki tabloda öğrencilere ait ortalamalar yer almaktadır;



Tabloda her soruya ait ortalama yer almaktadır. Ortalamalarda 3 ve üzeri puana sahip maddeler avantajlarımız altındaki maddeler ise dezavantajlarımızı belirtmektedir.

Avantajlarımız:

1. Okulumuzda alınan kararlar, çalışanların katılımıyla alınır.
2. Kurumdaki tüm duyurular çalışanlara zamanında iletilir.
3. Her türlü ödüllendirmede adil olma, tarafsızlık ve objektiflik esastır.

4. Kendimi, okulun değerli bir üyesi olarak görürüm.
5. Çalıştığım okul bana kendimi geliştirme imkânı tanımaktadır.
6. Okul, teknik araç ve gereç yönünden yeterli donanıma sahiptir.
7. Okulda çalışanlara yönelik sosyal ve kültürel faaliyetler düzenlenir.
8. Okulda öğretmenler arasında ayrım yapılmamaktadır.
9. Okulumuzda yerelde ve toplum üzerinde olumlu etki bırakacak çalışmalar yapmaktadır.
10. Yöneticilerimiz, yaratıcı ve yenilikçi düşüncelerin üretilmesini teşvik etmektedir.
11. Yöneticiler, okulun vizyonunu, stratejilerini, iyileştirmeye açık alanlarını vs. çalışanlarla paylaşır.
12. Okulumuzda sadece öğretmenlerin kullanımına tahsis edilmiş yerler yeterlidir.
13. Alanıma ilişkin yenilik ve gelişmeleri takip eder ve kendimi güncellerim.

## **Sonuç**

Ankete katılan öğretmenler dezavantaj ve tehdit açısından anlamlı bir korelasyon oluşturacak sorun belirtmemişlerdir.

## **Veli Anketi Sonuçları:**

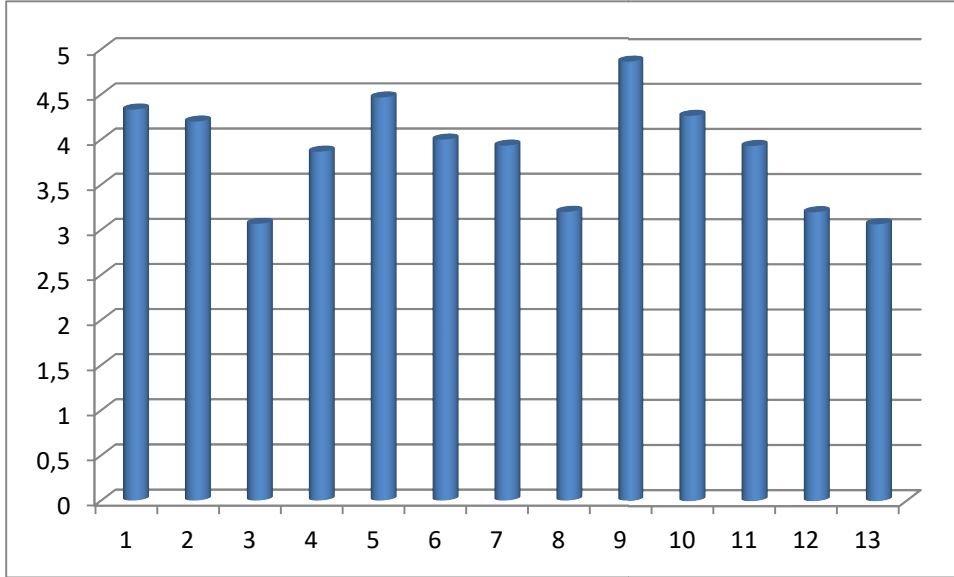
### **VELİ**

Veli Görüş ve değerlendirme anketi 05.12.2019 tarihinde o gün okulda bulunan gönüllü öğrencilere verilerek velileri tarafından doldurulması istenmiş, içerisinden rastgele örneklem oluşturularak 20 veliye uygulanmıştır. Uygulanan test dışı teknikte cinsiyet, yaş gibi ayrım gözetilmemiştir.

## Bulgular

Uygulanan ankete 68 veli katılmıştır. Soru maddeleri olumlu cümlelerden oluşmaktadır. Velilerin vermiş olduğu cevaplar 0-1-2-3-4 şeklinde olumsuzdan olumluya derecelendirilmiş ve ortalamalar bu doğrultuda alınmıştır.

Aşağıdaki tabloda öğrencilere ait ortalamalar yer almaktadır;



Tabloda her soruya ait ortalama yer almaktadır. Ortalamalarda 2 ve üzeri puana sahip maddeler avantajlarımız altındaki maddeler ise dezavantajlarımızı belirtmektedir.

### **Avantajlarımız:**

1. İhtiyaç duyduğumda okul çalışanlarıyla rahatlıkla görüşebiliyorum.
2. Bizi ilgilendiren okul duyurularını zamanında öğreniyorum.
3. Öğrencimle ilgili konularda okulda rehberlik hizmeti alabiliyorum.
5. Öğretmenler yeniliğe açık olarak derslerin işlenişinde çeşitli yöntemler kullanmaktadır.
6. Okulda yabancı kişilere karşı güvenlik önlemleri alınmaktadır.
7. Okulda bizleri ilgilendiren kararlarda görüşlerimiz dikkate alınır.
8. E-Okul Veli Bilgilendirme Sistemi ile okulun internet sayfasını düzenli olarak takip ediyorum.
9. Çocuğumun okulunu sevdiğini ve öğretmenleriyle iyi anlaştığını düşünüyorum.
10. Okul, teknik araç ve gereç yönünden yeterli donanıma sahiptir.

### **Dezavantajlarımız:**

4. Okula ilettiğim istek ve şikâyetlerim yüzde yüz dikkate alınmıyor.
11. Okul her zaman temiz ve bakımlılığı göstermiyor, eskidir.
12. Okulun binası ve diğer fiziki mekânlar yeterli değildir.
13. Okulumuzda yeterli miktarda sanatsal ve kültürel faaliyetler haftalık ders sayısı fazla olduğundan düzenlenememektedir.

## GZFT (Güçlü, Zayıf, Fırsat, Tehdit) Analizi

Okulumuzun temel istatistiklerinde verilen okul künyesi, çalışan bilgileri, bina bilgileri, teknolojik kaynak bilgileri ve gider bilgileri ile paydaş anketleri sonucunda ortaya çıkan sorun ve gelişime açık alanlar iç ve dış faktör olarak değerlendirilerek GZFT tablosunda belirtilmiştir. Dolayısıyla olguyu belirten istatistikler ile algıyı ölçen anketlerden çıkan sonuçlar tek bir analizde birleştirilmiştir.

Kurumun güçlü ve zayıf yönleri donanım, malzeme, çalışan, iş yapma becerisi, kurumsal iletişim gibi çok çeşitli alanlarda kendisinden kaynaklı olan güçlülükleri ve zayıflıkları ifade etmektedir ve ayırmda temel olarak okul müdürü/müdürlüğü kapsamından bakılarak iç faktör ve dış faktör ayırımı yapılmıştır.

### İçsel Faktörler

#### Güçlü Yönler

|                  |  |
|------------------|--|
| Öğrenciler       | Öğrencilerin başarıya istekli olmaları.<br>Sınıfların fazla kalabalık olmaması.<br>Temel branş öğretmenlerinin olması.   |
| Çalışanlar       | Mesai saatleri dışında da çalışma kapasitesine sahip yönetim ve öğretmenlere sahip olunması.<br>Veli- öğretmen, iletişimlerinin iyi sağlandığı için başarının artması. |
| Veliler          |  |
| Bina ve Yerleşke | Binanın 2018 tarihinde Milli Eğitim ve velilerin katkılarıyla eksilerinin giderilerek daha kaliteli eğitim verilebilecek bir ortam sağlanmıştır.                       |

|                    |  |
|--------------------|--|
| Donanım            | Fatih projesi kapsamında gelen etkileşimli tahta ve internet alt yapısının olmasıyla öğrencilerin görsel ve işitsel deneyimlerinin artması.  |
| Bütçe              | Velilerin okulla ilgilenmesi ve maddi yönden yardımcı olması.  |
| Yönetim Süreçleri  | Demokratik bir ortamda her öğretmene eşit davranılması.<br>Kurum çalışanlarından her konuda fikir alınması.  |
| İletişim Süreçleri | Öğretmen öğrenci iletişiminin daha samimi olmasından kaynaklı öğrencilerin başarı seviyesinin artması.<br>Veli- öğretmen ve kurum ilişkilerinin ev ziyaretleri ile geliştirmesi ile iletişimin daha etkili sağlanması. |

#### **Zayıf Yönler**

|            |  |
|------------|--|
| Öğrenciler | Öğrencilerin uzak yerlerden yürüyerek gelmesi.<br>Ailelerine maddi destek olmak için öğrencilerin çalışmak zorunda kalması.<br>İki okulun aynı binayı kullanması alt kademedeki öğrencilerin akran zorbalığına maruz kalması.  |
| Veliler    | Velilerin okur- yazarlık oranının düşük olması.<br>Velilerin eğitim -öğretime verdiği değerinin düşük olması.<br>Ailelerinin bir kısmının çocuklarıyla ilgilenmemeleri.<br>Ailelerinin bir kısmının sosyal -ekonomik durumlarının düşük olmasından kaynaklı çocuğa yeterince destek vermemesi. |

|                    |   |
|--------------------|---|
| Bina ve Yerleşke   | Okulun kütüphane ve ayrı spor salonunun olmaması.<br>Okulun arka bahçesinin peyzaj çalışmasının yapılmaması.<br>Okulun yeterince temiz olmaması.  |
| Donanım            | Okulda bilgisayar ve fen labının olmaması.<br>Okuldaki demirbaşların eski olmasından kaynaklı çoğunun kırık olması.<br>Kalorifer sisteminin eski olmasından kaynaklı okulun tam verimle ısınmaması. |
| Bütçe              | Kurumun maddi imkanlarının yeterli olmaması.  |
| Yönetim Süreçleri  | Bilgisayar sınıfı ve robotik kodlama -yazılım çalışmaları için gerekli donanım eksikliği  |
| İletişim Süreçleri | Velilerin okuma oranlarının düşük olması.   |

## Dıřsal Faktörler

### Fırsatlar

|               |   |
|---------------|---|
| Politik       | Demokratik katılımcı yönetim anlayışının sağlanmış olması.<br>Yeniliklere ve gelişmelere açık bir yönetim anlayışının olması.   |
| Ekonomik      |   |
| Sosyolojik    | Taşınalı eğitim nedeniyle öğrencilerin daha geniş bir çevre ile iletişime geçebilmesi.<br>Sosyal kültürel farklılıkların az olmasından kaynaklı sorunların çıkmaması. |
| Teknolojik    | Fatih projesi kapsamında et ve alt yapının gelmesiyle öğrencilerin deneyiminin artması.   |
| Mevzuat-Yasal | Okulun öğrencileri ,önleyici çalışmalarla ,risklerden koruyucu politikalar uygulayarak yasal sorumluluklarını en iyi şekilde yerine getirmek için çalışması.          |
| Ekolojik      | Kırsal kesimde yaşamının verdiği avantajla tarım ve hayvancılık yapabilmeleri.  |



## Tehditler

|               |  |  |
|---------------|--|--|
| Politik       | Velilerden gereken desteğin yeterince alınamaması.   |  |
| Ekonomik      | Çok fakir ailelerin olması.<br>Ekonomik sıkıntılar nedeniyle bir kısım öğrencilerin de çalışmak durumunda olmaları.<br>Nitelikli insan gücünün olmaması nedeniyle ailelerin vasıfsız işçi durumunda iş imkanı bulmaları. |  |
| Sosyolojik    |  |  |
| Teknolojik    | Teknoloji anlamında öğrencilerin birçoğunun evinde yeterli imkânın bulunmaması.<br>Televizyon izleme oranının çok yüksek olması.   |  |
| Mevzuat-Yasal | Müfredat değişikliklerindeki sıklık.   |  |
| Ekolojik      | Öğrencilerin kırsal kesimde yaşamlarından kaynaklanan şehir merkezinde okullara uyum sorunu sağlamaları.   |  |

## Gelişim ve Sorun Alanları

Gelişim ve sorun alanları analizi ile GZFT analizi sonucunda ortaya çıkan sonuçların planın geleceğe yönelim bölümü ile ilişkilendirilmesi ve buradan hareketle hedef, gösterge ve eylemlerin belirlenmesi sağlanmaktadır.

Gelişim ve sorun alanları ayırımında eğitim ve öğretim faaliyetlerine ilişkin üç temel tema olan Eđitime Erişim, Eđitimde Kalite ve kurumsal Kapasite kullanılmıştır. Eđitime erişim, öğrencinin eğitim faaliyetine erişmesi ve tamamlamasına ilişkin

süreçleri; Eğitimde kalite, öğrencinin akademik başarısı, sosyal ve bilişsel gelişimi ve istihdamı da dâhil olmak üzere eğitim ve öğretim sürecinin hayata hazırlama evresini; Kurumsal kapasite ise kurumsal yapı, kurum kültürü, donanım, bina gibi eğitim ve öğretim sürecine destek mahiyetinde olan kapasiteyi belirtmektedir.

| <b>Eğitime Erişim</b>               | <b>Eğitimde Kalite</b>                | <b>Kurumsal Kapasite</b>     |
|-------------------------------------|---------------------------------------|------------------------------|
| Okullaşma Oranı                     | Akademik Başarı                       | Kurumsal İletişim            |
| Okula Devam/ Devamsızlık            | Sosyal, Kültürel ve Fiziksel Gelişim  | Kurumsal Yönetim             |
| Okula Uyum, Oryantasyon             | Sınıf Tekrarı                         | Bina ve Yerleşke             |
| Özel Eğitime İhtiyaç Duyan Bireyler | İstihdam Edilebilirlik ve Yönlendirme | Donanım                      |
| Yabancı Öğrenciler                  | Öğretim Yöntemleri                    | Temizlik, Hijyen             |
| Hayatboyu Öğrenme                   | Ders araç gereçleri                   | İş Güvenliği, Okul Güvenliği |
|                                     |                                       | Taşıma ve servis             |

Gelişim ve sorun alanlarına ilişkin GZFT analizinden yola çıkılarak saptamalar yapılırken yukarıdaki tabloda yer alan ayırımda belirtilen temel sorun alanlarına dikkat edilmesi gerekmektedir.

## Gelişim ve Sorun Alanlarımız

| <b>1.TEMA: EĞİTİM VE ÖĞRETİME ERİŞİM</b> |   |
|--|---|
| 1  | Ortaokul okullaşma ve devamsızlık oranı |
| 2  | Zorunlu eğitimden erken ayrılma         |
| 3  | Dezavantajlı çevrelerden gelen çocuklar |
| 4  | Özel eğitime erişim ve tamamlama        |
| 5  | Taşımadan kaynaklanan sorunlar          |

| <b>2.TEMA: EĞİTİM VE ÖĞRETİMDE KALİTE</b> |   |
|---|---|
| 1   | Öğrencilerde hazır bulunuşluk   |
| 2   | Öğrenci kazanımları   |
| 3   | Temel eğitimde ders saati fazlalığı sonucunda öğrencilerin sosyal-kültürel ve sportif etkinliklere ayrılan zamanın yetersizliği |
| 4   | Öğrencilerde millî ve manevi değerler   |
| 5   | Okulların etkinlik ve diğer çalışma ortamları   |
| 6   | Ortaokul son sınıf öğrencilere yönlendirme  |
| 7   | Okul yönetiminin sosyal, kültürel, ve sportif faaliyetlere ayırdığı zaman   |
| 8   | Müfredat değişikliklerindeki sıklık   |

|   |  |
|---|--|
| 9 | Öğretmen ve öğrencinin yeniliklere yaklaşımı |
|---|--|

### 3.TEMA: KURUMSAL KAPASİTE

|   |   |
|---|---|
| 1 | İnsan kaynaklarının eğitimi ve geliştirilmesi |
| 2 | Öğretmenlerin hizmet içi eğitim faaliyetleri  |
| 3 | Öğretmenlerde mesleki gelişim                 |
| 4 | Donatım eksiklikleri                          |
| 5 | Hizmet binalarının fiziki ortamları           |
| 6 | Okulun fiziki yapıları                        |
| 7 | Enformasyon teknolojilerinin kullanımı        |
| 8 | Yenilikçilik                                  |

## BÖLÜM III: MİSYON, VİZYON VE TEMEL DEĞERLER

Okul Müdürlüğümüzün misyon, vizyon, temel ilke ve değerlerinin oluşturulması kapsamında öğretmenlerimiz, öğrencilerimiz, velilerimiz, çalışanlarımız ve diğer paydaşlarımızdan alınan görüşler sonucunda stratejik plan hazırlama ekibi tarafından oluşturulan Misyon, Vizyon, Temel Değerler; Okulumuz üst kurulana sunulmuş ve üst kurul tarafından onaylanmıştır.

### MİSYONUMUZ

**Öğrencilerimizi, Türk Milli Eğitim amaçları doğrultusunda , ülkesini seven, Türkiye Cumhuriyeti'nin temel ilkelerine bağlı , toplumla barışık, milli ve ahlaki değerleri özümsemiş, geleceğe güvenle bakabilen, üst öğrenim kurumlarına geçişte hedef koyabilen ve koyduğu hedefi gerçekleştirmede azami çaba harcayan niteliklerle yetiştirip evrensel insani değerleri benimsemelerine önderlik etmek okulumuzun temel misyonudur.**

### VİZYONUMUZ

**Okulumuzu, ilkelerimize bağlı kalarak, çevremize ve ülkemize ışık tutacak ülke yönetiminde söz sahibi olacak aydın, dinamik Türk neslini yetiştirmek için, bütün öğrencilerimizi hayata ve üst öğrenim kurumlarına en iyi şekilde hazırlamak temel vizyonumuzdur.**

## TEMEL DEĞERLERİMİZ

- Atatürk ilkelerine baęlı olarak alıřırız.
- İnsanlara ve bařka fikirlere saygılıyız, yardımlařmayı severiz.
- Sorumluluk duygusu tařırız.
- evreyi ve doęayı koruruz.
- Öğrencilerimize ve alıřanlarımıza eřit davranırız.
- Bilimsel geliřmeleri takip ederiz.
- Teknolojiyi kullanırız.
- Öğrencilerimizin bařarısı her zaman öncelięimizdir.
- Manevi deęerlere önem veririz.
- Dıř paydařlarımızın görüř ve önerilerine önem veririz.
- Ekip alıřmasına önem veririz.
- Öğrencilerimizin fikirlerini rahata söylemesini benimseriz.
- Tanıma-takdir deęer görme sistemimiz vardır.
- Etkili iletiřim kurarız.
- İřbirlięi yaparız.
- alıřmalarımızda insana saygı esastır.
- Verimli ve etkili alıřırız.
- Bilgiyi paylařırız.

## BÖLÜM IV: AMAÇ, HEDEF VE EYLEMLER

### TEMA I: EĞİTİM VE ÖĞRETİME ERİŞİM

Eğitim ve öğretime erişim okullaşma ve okul terki, devam ve devamsızlık, okula uyum ve oryantasyon, özel eğitime ihtiyaç duyan bireylerin eğitime erişimi, yabancı öğrencilerin eğitime erişimi ve hayat boyu öğrenme kapsamında yürütülen faaliyetlerin ele alındığı temadır.

#### Stratejik Amaç 1:

Kayıt bölgemizde yer alan çocukların okullaşma oranlarını artıran, öğrencilerin uyum ve devamsızlık sorunlarını gideren etkin bir yönetim yapısı kurulacaktır.

*Stratejik Hedef 1.1.* Kayıt bölgemizde yer alan çocukların okullaşma oranları artırılacak ve öğrencilerin uyum ve devamsızlık sorunları da giderilecektir.

## Performans Göstergeleri

| No               | PERFORMANS GÖSTERGESİ  | Mevcut | HEDEF |      |      |      |      |
|------------------|--|--------|-------|------|------|------|------|
|                  |  | 2018   | 2019  | 2020 | 2021 | 2022 | 2023 |
| <b>PG.1.1.a</b>  | Kayıt bölgesindeki öğrencilerden okula kayıt yaptıranların oranı (%)                                       | 100    | 100   | 100  | 100  | 100  | 100  |
| <b>PG.1.1.b</b>  | İlkokul birinci sınıf öğrencilerinden en az bir yıl okul öncesi eğitim almış olanların oranı (%) (ilkokul) | 0      | 80    | 90   | 100  | 100  | 100  |
| <b>PG.1.1.c.</b> | Okula yeni başlayan öğrencilerden oryantasyon eğitimine katılanların oranı (%)                             | 100    | 100   | 100  | 100  | 100  | 100  |
| <b>PG.1.1.d.</b> | Bir eğitim ve öğretim döneminde 20 gün ve üzeri devamsızlık yapan öğrenci oranı (%)                        | 25     | 10    | 5    | 0    | 0    | 0    |
| <b>PG.1.1.e.</b> | Bir eğitim ve öğretim döneminde 20 gün ve üzeri devamsızlık yapan yabancı öğrenci oranı (%)                | 0      | 0     | 0    | 0    | 0    | 0    |
| <b>PG.1.1.f.</b> | Okulun özel eğitime ihtiyaç duyan bireylerin kullanımına uygunluğu (0-1)                                   | 0      | 0     | 0    | 0    | 0    | 0    |
| <b>PG.1.1.g.</b> | Hayatboyu öğrenme kapsamında açılan kurslara devam oranı (%) (halk eğitim)                                 | -      | -     | -    | -    | -    | -    |
| <b>PG.1.1.h.</b> | Hayatboyu öğrenme kapsamında açılan kurslara katılan kişi sayısı (sayı) (halkeğitim)                       | -      | -     | -    | -    | -    | -    |



## Eylemler\*

| No     | Eylem İfadesi   | Eylem Sorumlusu                                     | Eylem Tarihi                |
|--------|---|---|-----------------------------|
| 1.1.1. | Kayıt bölgesinde yer alan öğrencilerin tespiti çalışması yapılacaktır.  | Okul Yönetimi, Okul Aile Birliği ve Mahalle Muhtarı | 01 Eylül-20 Eylül           |
| 1.1.2  | Devamsızlık yapan öğrencilerin tespiti ve erken uyarı sistemi için çalışmalar yapılacaktır.                                     | Okul Müdür Yardımcısı                               | 01 Eylül-20 Eylül           |
| 1.1.3  | Devamsızlık yapan öğrencilerin velileri ile özel aylık toplantı ve görüşmeler yapılacaktır.                                     | Okul Yönetimi ve Sınıf Rehber Öğretmenleri          | Her ayın son haftası        |
| 1.1.4  | Okulun özel eğitime ihtiyaç duyan bireylerin kullanımının kolaylaştırılması için rampa ve asansör eksiklikleri tamamlanacaktır. | Okul Müdür Yardımcısı                               | Mayıs 2019                  |
| 1.1.5  | Okulda yeni kayıt yapan öğrencilere oryantasyon çalışması yapılacaktır.   | Okul Yönetimi ve Sınıf Rehber Öğretmenleri          | Eylül- Haziran ayları arası |
| 1.1.6  | Okulda devamsız öğrencilerin ailelerine aile ziyareti yapılacaktır.   | Okul Yönetimi ve Sınıf Rehber Öğretmenleri          | Eylül- Haziran ayları arası |

## TEMA II: EĞİTİM VE ÖĞRETİMDE KALİTENİN ARTIRILMASI

Eğitim ve öğretimde kalitenin artırılması başlığı esas olarak eğitim ve öğretim faaliyetinin hayata hazırlama işlevinde yapılacak çalışmaları kapsamaktadır.

Bu tema altında akademik başarı, sınav kaygıları, sınıfta kalma, ders başarıları ve kazanımları, disiplin sorunları, öğrencilerin bilimsel, sanatsal, kültürel ve sportif faaliyetleri ile istihdam ve meslek edindirmeye yönelik rehberlik ve diğer mesleki faaliyetler yer almaktadır.

### Stratejik Amaç 2:

Öğrencilerimizin gelişmiş dünyaya uyum sağlayacak şekilde donanımlı bireyler olabilmesi için eğitim ve öğretimde kalite artırılabacaktır.

*Stratejik Hedef 2.1.* Öğrenme kazanımlarını takip eden ve velileri de sürece dâhil eden bir yönetim anlayışı ile öğrencilerimizin akademik başarıları ve sosyal faaliyetlere etkin katılımı artırılabacaktır.

## Performans Göstergeleri

| No               | PERFORMANS GÖSTERGESİ  | Mevcut | HEDEF |      |      |      |      |
|------------------|--|--------|-------|------|------|------|------|
|                  |  | 2018   | 2019  | 2020 | 2021 | 2022 | 2023 |
| <b>PG.2.1.a</b>  | Öğrencilerin yıllık ortalama kitap okuma sayıları                                      | 5      | 10    | 15   | 20   | 25   | 30   |
| <b>PG.2.1.b</b>  | Akademik, Sosyal, Kültürel, sportif alanlarda başarıları ödüllendirilen öğrenci sayısı | 0      | 2     | 4    | 5    | 6    | 7    |
| <b>PG.2.1.c.</b> | Velilere yönelik yapılan faaliyetler   | 0      | 1     | 2    | 3    | 3    | 3    |
| <b>PG.2.1.d.</b> | Okulda sınıf bazında açılan takviye kurs sayısı  | 4      | 4     | 4    | 4    | 4    | 4    |
| <b>PG.2.1.e.</b> | Yıl sonu başarısında artış gözlemlenen öğrenci sayısı                                  |        |       |      |      |      |      |
| <b>PG.2.1.f.</b> | Ortaöğretime sınavla yerleşen öğrenci sayısı   | 27     | 27    | 38   | 23   | 21   | 20   |

## Eylemler

| No     | Eylem İfadesi   | Eylem Sorumlusu    | Eylem Tarihi        |
|--------|---|--------------------|---------------------|
| 2.1.1. | Genel ahlak kuralları(Değerler eğitimi kapsamında) ile ilgili 1-8 8.sınıflar başlamak üzere eğitsel kulüpler aracılığı ve sınıf rehber öğretmeninin yönlendirmesi ile her ay süreklilik arz edecek şekilde faaliyetler planlanıp uygulanması. Örnek teşkil edecek çalışmalar ve davranışların ödüllendirilmesi. Pekiştirme amaçlı geziler düzenlenmesi. | Öğretmenler Kurulu | 01 Eylül-16 Haziran |

| No    | Eylem İfadesi  | Eylem Sorumlusu    | Eylem Tarihi        |
|-------|--|--------------------|---------------------|
| 2.1.2 | Öğrencilerin akademik başarılarının artırılmasını sağlamak amacıyla okuma, okuduğunu anlama, anladığını yorumla, yorumladığını sentezleme ve sentezlediğini yazma çalışmalarını 5. Sınıftan itibaren yapılması.  | Öğretmenler Kurulu | 01 Eylül-16 Haziran |
| 2.1.3 | Okuma projeleri hazırlanması. Öğrencilerin akademik başarılarının artırmaya yönelik motive edici eğlendirici ve öğretici etkinlikler ve çalışmalar yapılması. Üst öğrenim kurumlarına geziler düzenlenmesi. Başarılı kişilerin getirilerek motive edici çalışmalar yapılması. Başarılı öğrencilerin ödüllendirilmesi | Öğretmenler Kurulu | 01 Eylül-16 Haziran |
| 2.1.4 | Kitap okuma alışkanlığının öğretmen, öğrenci ve velileri içine alacak şekilde artırılması çalışmalarının yapılması. En çok kitap okuyan öğretmen, öğrenci ve velilerin ödüllendirilmesi.   | Öğretmenler Kurulu | 01 Eylül-16 Haziran |
|       |  |                    |                     |
| 2.1.5 | Velilere yönelik yapılan faaliyetlerin artırılması ve anne eğitim çalışmalarının yapılması. Velilere yönelik çocuk gelişimi, destek eğitimi, ahlak eğitimi, akademik başarının sırları, velilere düşen görevler, tuvalet eğitimi vb konularda eğitimler düzenlenmesi.  | Öğretmenler Kurulu | 01 Eylül-16 Haziran |
| 2.1.6 | Sosyal, kültürel, bilimsel etkinliklere ve bu etkinlikler ile ilgili hazırlanan proje yarışmalarına hazırlanmak ve başvuru yaparak katılmak. Sosyal, kültürel, bilimsel etkinliklerin planlanması ve katılımın azami bir şekilde artırılmasının sağlanması.  | Öğretmenler Kurulu | 01 Eylül-16 Haziran |

*Stratejik Hedef 2.2.* Etkin bir rehberlik anlayışıyla, öğrencilerimizi ilgi ve becerileriyle orantılı bir şekilde üst öğrenime veya istihdama hazır hale getiren daha kaliteli bir kurum yapısına geçilecektir.

## Performans Göstergeleri

| No              | PERFORMANS GÖSTERGESİ  | Mevcut | HEDEF |      |      |      |      |
|-----------------|--|--------|-------|------|------|------|------|
|                 |  | 2018   | 2019  | 2020 | 2021 | 2022 | 2023 |
| <b>PG.2.1.a</b> | Okulda sınıf bazında açılan destekleme ve yetiştirme kurs sayıları   | 4      | 4     | 4    | 4    | 4    | 4    |
| <b>PG.2.2.a</b> | Okulda ortaöğretim geçiş sınavında yapılan eğitsel ve mesleki rehberlik çalışma sayıları                     | 1      | 2     | 3    | 4    | 4    | 4    |
| <b>PG.2.2.b</b> | Öğrencilere yapılan ortaöğretim kurumlarını tanııcı faaliyet sayısı  | 1      | 2     | 3    | 4    | 5    | 5    |
| <b>PG.2.2.c</b> | Okuldaki öğrencilere, sınav kaygısı, stres ve çalışma motivasyonunun artırılması için yapılan çalışma sayısı | 0      | 1     | 2    | 2    | 2    | 2    |

## Eylemler

\*

| No     | Eylem İfadesi   | Eylem Sorumlusu           | Eylem Tarihi                    |
|--------|---|---------------------------|---------------------------------|
| 2.2.1. | Okul bünyesinde akademik başarının artırılmasına yönelik takviye kursları açılması özellikle 8. Sınıflar için ortaöğretime geçiş sınavına yönelik yetiştirme kursları açılması sağlanacaktır. | Öğretmenler Kurulu        | Dönem başlarında                |
| 2.2.2  | Ortaöğretime geçiş sınavına girecek öğrenciler eğitsel ve mesleki rehberlik seminer ve bilgilendirme çalışmalarının yapılması sağlanacaktır.  | Sınıf Rehber Öğretmenleri | Her ayın son haftası            |
| 2.2.3  | Okulumuz öğrencilerine, ortaöğretim kurumlarını tanıtmak amacıyla çalışmaların yapılması sağlanacaktır.   | Sınıf Rehber Öğretmenleri | Her yıl Mayıs ve Haziran ayları |

## TEMA III: KURUMSAL KAPASİTE

### Stratejik Amaç 3:

Eğitim ve öğretim faaliyetlerinin daha nitelikli olarak verilebilmesi için okulumuzun kurumsal kapasitesi güçlendirilecektir.

#### Stratejik Hedef 3.1.

#### Performans Göstergeleri

| No              | PERFORMANS GÖSTERGESİ  | Mevcut | HEDEF |      |      |      |      |
|-----------------|--|--------|-------|------|------|------|------|
|                 |  | 2018   | 2019  | 2020 | 2021 | 2022 | 2023 |
| <b>PG.3.1.a</b> | Okulun dış görünüşü ( duvarların boyanması, bahçe düzeni vb.) eksikliklerini gidermek. | 5      | 10    | 10   | 10   | 10   | 10   |
| <b>PG.3.1.b</b> | Sınıfı eğitim-öğretime uygun bir şekilde yeniden düzenlemek.                           | 2      | 3     | 3    | 3    | 3    | 3    |
| <b>PG.3.1.c</b> | Okula alınan güvenlik kamera sayısı  | 12     | 15    | 15   | 15   | 15   | 15   |
| <b>PG.3.1.d</b> | Okulda taşımalı eğitim yapan öğrenci sayısı  | 93     | 90    | 85   | 80   | 75   | 70   |
| <b>PG.3.1.e</b> | Okulda bulunan uyarı ve iş güvenliği levha ve pano sayısı                              | 10     | 13    | 17   | 17   | 17   | 20   |

## Eylemler

| No    | Eylem İfadesi   | Eylem Sorumlusu    | Eylem Tarihi        |
|-------|---|--------------------|---------------------|
| 3.1.1 | Okul bahçesinin güzelleştirilmesi ve eksiklerinin giderilmesi sağlanacaktır.                            | Öğretmenler Kurulu | Mart 2020           |
| 3.1.2 | Sınıf kapılarının ve koridorların öğrencilerin görsel yönden güzel olan eğitsel resimlerle donatılması. | Öğretmenler Kurulu | 01 Eylül-16 Haziran |
| 3.1.3 | Okul bahçesine ağaçlandırma çalışmasının yapılması  | Öğretmenler Kurulu | Mayıs 2020          |
| 3.1.4 | Okulda oturma yeri ve çöp kovası sayısının artırılması  | Okul Yönetimi      | 01 Eylül-16 Haziran |
| 3.1.5 | Okulda iç ve dış kısmında uygun yerlere, uyarı ve iş güvenliği levha konulması.                         | Okul Yönetimi      | 01 Eylül-16 Haziran |



## V. BÖLÜM: MALİYETLENDİRME

2019-2023 Stratejik Planı Faaliyet/Proje Maliyetlendirme Tablosu

| Kaynak Tablosu                      | 2019 | 2020 | 2021 | 2022 | 2023 | Toplam |
|-------------------------------------|------|------|------|------|------|--------|
| Genel Bütçe                         | -    | -    | --   | -    | -    | -      |
| Valilikler ve Belediyelerin Katkısı | -    | -    | -    | -    | -    | -      |
| Diğer (Okul Aile Birlikleri)        | 500  | 1000 | 1500 | 2000 | 2500 | 7500   |
| <b>TOPLAM</b>                       | 500  | 1000 | 1500 | 2000 | 2500 | 7500   |

## VI. BÖLÜM: İZLEME VE DEĞERLENDİRME

Okulumuz Stratejik Planı izleme ve değerlendirme çalışmalarında 5 yıllık Stratejik Planın izlenmesi ve 1 yıllık gelişim planının izlenmesi olarak ikili bir ayrıma gidilecektir.

Stratejik planın izlenmesinde 6 aylık dönemlerde izleme yapılacak denetim birimleri, il ve ilçe millî eğitim müdürlüğü ve Bakanlık denetim ve kontrollerine hazır halde tutulacaktır.

Yıllık planın uygulanmasında yürütme ekipleri ve eylem sorumlularıyla aylık ilerleme toplantıları yapılacaktır. Toplantıda bir önceki ayda yapılanlar ve bir sonraki ayda yapılacaklar görüşülüp karara bağlanacaktır.